

中国脊额细蜂属 *Phaneroserphus* 二新种记述

(膜翅目: 细蜂科) *

樊晋江 何俊华

(浙江农业大学)

细蜂科 Serphidae 细蜂族 Serphini 的脊额细蜂属 *Phaneroserphus* 由 Pschorn-Walcher 于 1958 年以 *Proctotrupes calcar* Haliday 为模式种而建立的。主要特征为: 额区下部和触角窝之间有一高至非常高的中竖脊; 前胸背板侧面除发自颈部的弱脊外光滑, 前方近上缘和后下角有毛, 其它部分无毛; 合背板侧面下半部完全无毛。该属分布全北区, 但我国台湾亦有该属的记录。全世界已记载有 5 种。

本文报导分布我国云南和福建的脊额细蜂属 *Phaneroserphus* 两新种: 云南脊额细蜂 *P. yunnanensis*, sp. nov. 和赵氏脊额细蜂 *P. chaoi*, sp. nov.。模式标本分别保存于浙江农业大学植物保护系生物防治研究室和福建农学院生物防治研究所。

中国脊额细蜂属分种检索表

- 1、腹柄背面具 8 条横脊, 无刻皱。合背板背面基部中纵沟两侧各具 3 条侧纵沟。(云南)……………
……………云南脊额细蜂 *P. yunnanensis* Fan et He, 新种
腹柄背面具刻皱(雌性)或具 6 条纵脊(雄性)。合背板背面基部中纵沟两侧各具 2 条纵沟。
(福建)……………赵氏脊额细蜂 *P. chaoi* Fan et He, 新种

1、云南脊额细蜂, 新种 *Phaneroserphus yunnanensis* Fan et He, sp. nov. (图 1)

雌性: 体长约 3.7 毫米。前翅长 3.15 毫米。头部侧面观, 复眼向前突出部分长为复眼长的 0.87 倍。触角窝之间中竖脊中等高, 无次生脊。触角第 2 鞭节长约为宽的 2.71 倍。中胸侧板前缘毛带中断, 仅中横沟上方和翅基片下方有毛。后胸侧板前上方 0.33 有一光滑区, 其余部分具刻皱。并胸腹节背表面无中纵脊, 基部两侧各具一光滑区, 远达并胸腹节气门之后。后足胫节距长为后足基跗节的 0.55 倍。翅痣长约为宽的 2.0 倍。腹柄侧面观基半部具 5 条横脊, 端半部光滑, 背面观具 8 条横脊, 无刻皱。合背板背面基部中纵沟两侧各具 3 条侧纵沟。

体黑色。触角跗节端部 0.33 和第 1 鞭节基部暗褐黄色, 其余部分均为褐色。口器、翅基片淡褐黄色。足褐黄色; 前中足腿节中部, 中足基部浅褐色; 后足基节和腿端部 0.66 褐色。翅透明; 翅痣和强脉淡褐色, 弱脉颜色很淡。

雄性: 不知。

寄主: 未明。

*承福建农学院生物防治研究所赵修复教授惠借标本, 我校植物保护系程家安、陈学新、马云等诸位老师提供许多方便, 并给予大力支持, 特此致谢。

标本记录：正模♀，云南昆明，1981.v.13，何俊华。

鉴别特征：本新种与 *P. cristatus* Townes, 1981 相近，但有以下区别特征：①触角窝之间中竖脊中等高，无次生脊；②腹柄背面具 8 条横脊，端部 0.2 不光滑；③合背板背面基部中纵沟两侧各具 3 条侧纵沟。

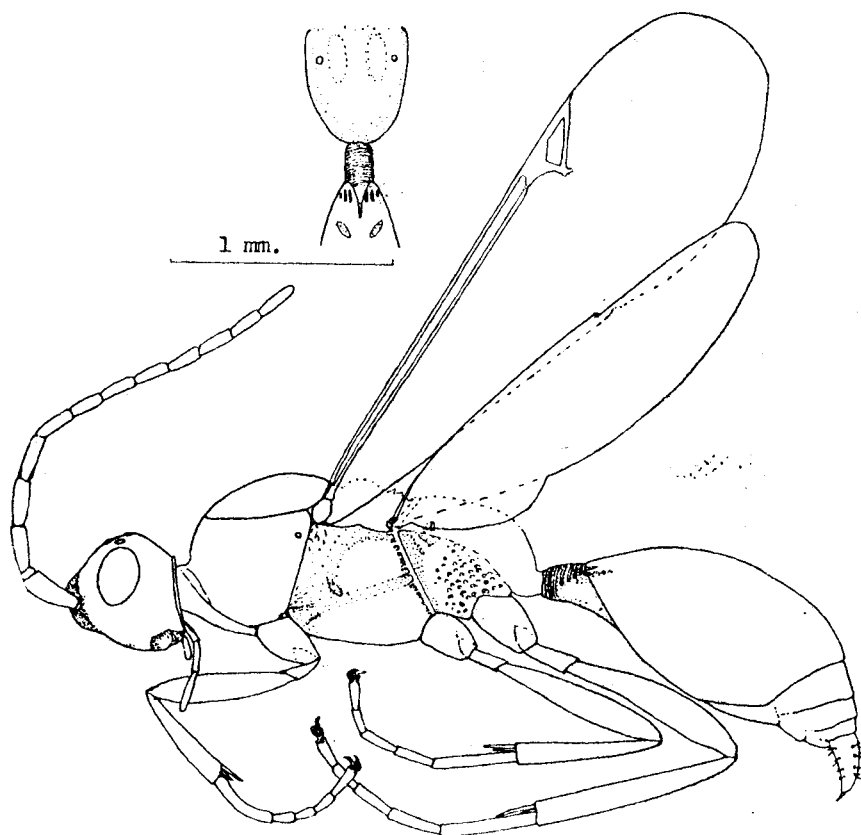


图 1 云南脊额细蜂 *Phaneroserphus yunnanensis* Fan et He, sp. nov.

2、赵氏脊额细蜂，新种 *Phaneroserphus chaoi* Fan et He, sp. nov. (图 2)

体长约 3.3—3.5 毫米。前翅长 3.0—3.3 毫米。雌性头部侧面观从复眼向前突出部分长为复眼长的 0.87 倍；雄性为 0.57 倍。触角窝之间中竖脊中等高，无次生脊。雌性触角第 2 鞭节长约为宽的 2.7 倍；雄性为 3.3 倍。中胸侧板前缘毛带中断，仅中横沟上方和翅基片下方有毛。后胸侧板前上方有一较大的光滑区，其余部分具刻皱。并胸腹节背表面中纵脊不明显，基部中央两侧各具一光滑区，向后方稍伸过并胸腹节气门。后足胫节长距长为后足基跗节的 0.6 倍。翅痣长约为宽的 2.0 倍。雌性腹柄侧面观基部 0.33 具 4 条横脊，其余部分光滑，背面呈刻皱状；雄性腹柄侧面观基半部具网状刻纹，端半部具 4 条横脊，背面观端部有 6 条纵脊，基部具刻纹。合背板背面基部中纵沟两侧各具 2 条侧纵沟。

体黑色。口须淡黄色。触角柄节、梗节以及第 1 鞭节基部雌性为淡褐色，雄性为褐黄色；其余部分雌性为暗褐色，雄性为浅褐色。翅基片淡褐黄色。足淡褐黄色；腿节中部、后足基节暗褐色。翅透明；翅痣和强脉淡褐色，弱脉颜色很淡。

寄主：未明。

标本记录：正模♀，福建崇安黄岗山，1985.vii.14，郑耿。配模：♂，福建崇安黄岗山，1985.viii.1，黄东宏。副模：共5♀1♂。2♀，福建崇安黄岗山，1984.vii.28，黄居昌；1♀1♂，福建崇安黄岗山，1985.vii.6—30，陈新金、刘明晖；2♀，福建武夷山挂挡，1985.vii.1—25，黄东宏。

鉴别特征：本新种与 *P. punctibasis* Townes, 1981 十分相近，但本新种 ①后胸侧板前上方0.25光滑；②并胸腹节背面中纵脊不明显，基部中央两侧各具一光滑区，稍达并胸腹节气门之后；③雌性腹柄背面观端部0.2具刻点，并且整个背面的刻点不呈8横列；④合背板背面基部中纵沟两侧各具2条侧纵沟。

注：本种名赵氏 *chaoi* 是为感谢赵修复教授惠借标本，以及在工作中的热情帮助。

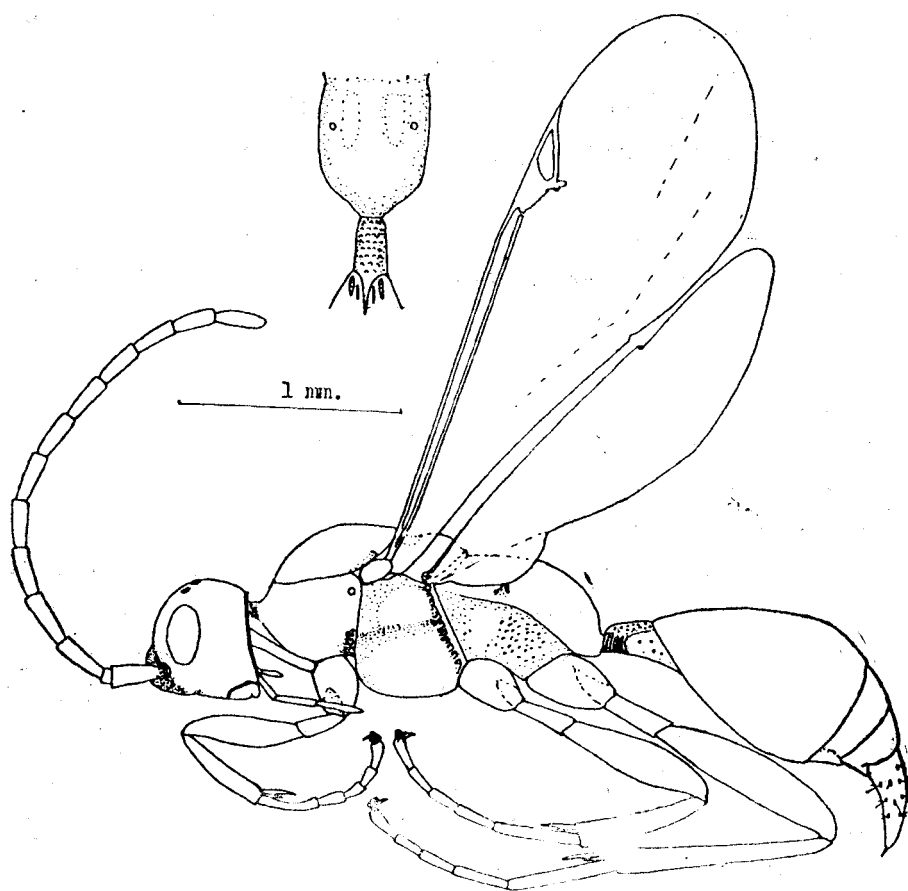


图2 赵氏脊额细蜂 *Phaneroserphus chaoi* Fan et He, sp. nov.

TWO NEW SPECIES OF THE GENUS PHANEROSERPUS
PSCHORN-WALCHER (HYMENOPTERA SERPHIDAE)
FROM CHINA

Fan Jinjiang ~~XXXXXXXXXX~~

(Zhejiang Agricultural University, Hangzhou)

This paper contains descriptions of two new species of *Phaneroserphus* (Serphidae, Hymenoptera) from China. The type specimens are kept respectively in Zhejiang Agricultural University, Hangzhou and The Biological Control Research Institute of the Fujian Agricultural College, Fuzhou.

Phaneroserphus yunnanensis Fan et He, sp. nov. (Fig. 1)

Closely allied to *P. critatus* Townes, 1981, distinguished by the crest between antennal sockets moderately high, without secondary ridges diverging on each side; the upper face of stalk of abdomen in female with 8 transverse wrinkles, the apical 0.2 of abdominal stalk not smooth; the base of syntergite with 3 longitudinal grooves on each side of median groove.

Male: Unknown.

Host: Unknown.

Holotype: ♀, Kunming (25.0N 102.7E), Yunnan Province, v. 18, 1981, He Junhua.

Phaneroserphus chaoi Fan et He, sp. nov. (Fig. 2)

Closely related to *P. punctibasis* Townes, 1981, but with the differences as follows: (1). Front 0.25 of metapleurum smooth; (2). Upper face of propodeum without distinct central carina, with a pair of small smooth areas at base, the hind edge of the smooth areas just behind the propodeal spiracle; (3). Upper side of stalk of abdomen in female with punctures, but not tending to be in 8 transverse rows, and the apical 0.2 of abdominal stalk not smooth; (4). Base of syntergite with 2 longitudinal grooves on each side of median groove.

Host: Unknown.

Holotype: ♀, Huanggangshan (27.8N, 117.7E), Fujian viii. 14, 1985, Zheng Geng. Allotype: ♂, Huanggangshan, Fujian viii. 1, 1985, Huang Donghong. Paratypes: 2 ♀, Huanggangshan, Fujian vii. 28, 1984, Huang Juchang; 1 ♀, 1 ♂, Huanggangshan, Fujian vii. 6-30, 1985, Chen Xinjin, Liu Minghui; 2 ♀, Guadang, Mt. Wuyi (26.4N, 116.4E), Fujian vii. 1-25, 1985, Huang Donghong.