

ment strié transversalement. Sillon préscutellaire creusé de 8 cupules rectangulaires, de taille qui va croissant, de l'axe vers l'extérieur. Scutellum à partie médiane saillante, ovoïde, à grand axe transverse ; assez convexe et à rebord postérieur crénelé. Mécanotum avec une saillie médiane allongée transversalement, précédée d'une série de cupules. Segment médiaire très convexe, presque en quart de sphère, à surface ornée d'un réseau polygonal bien saillant, dont la carène médiane n'est qu'un élément. Mésopleures avec une forte saillie au-dessous des ailes et une surface déprimée plus ventrale, avec une dernière zone convexe au-dessus des pattes. Leur pourtour est suivi d'un sillon dont le fond est divisé en cupules successives.

Abdomen. — Pédoncule très long, un peu renflé dans sa moitié antérieure, à surface parcourue par des lignes saillantes, flexueuses, réunies par des lignes transverses. 2^e segment un peu roux latéralement, le tergite s'étendant sur les 2/3 de la face dorsale. Ensemble des autres segments en cône assez court, un peu courbé ventralement, l'ensemble à pubescence abondante, surtout ventralement.

Ailes. — Incolores, à soies rousses. Stigma assez large, opaque, nervures brunes (voir Fig. 1). Ailes postérieures avec une costale et une sous-costale distinctes, se réunissant un peu avant les crochets d'attache du bord de l'aile.

Pattes. — Sans disposition particulière ; les tibias postérieurs montrant deux vagues gonflements successifs.

Longueur : 4 mm 5.

Kenya, Elgon Sawmill, Mt Elgon, versant Est, Camp II, 2.970 m.

Mission de l'Omo : ARAMBOURG, CHAPPUIS, JEANNEL, 1932-1933, 1 ♀ (Coll. Museum).

Sous-famille : PROCTOTRUPINÆ = SERPHIINÆ

Abdomen brièvement pédonculé. Antennes de 13 articles, en général grêles, non renflées en massues, mais coudées nettement, insérées vers le milieu du front.

Abdomen non rebordé latéralement, prolongé, chez la femelle, par une sorte de queue contenant la tarière. Mandibules généralement simples. Griffes simples ou trifides. Pterostigma grand. Cellule radiale fermée, triangulaire et généralement petite.

Pas de cellule cubitale fermée. Ailes postérieures sans cellule.

Parasites de Coléoptères et de Diptères. Une espèce aurait été obtenue d'un Myriapode (*Serphus ater* Nees de *Lithobius* sp.).

Genre EXALLONYX KIEFFER

EXALLONYX ALTICOLA KIEFFER

Cette espèce qui paraît avoir une aire géographique très étendue et être très commune, a été décrite par KIEFFER d'une manière qui me paraît un peu insuffisante, mais, par bonheur, le Museum possède deux échantillons qui ont été identifiés certainement par lui, lorsqu'il a fait l'étude du matériel rapporté par MM. ALLAUD et JEANNEL.

Par rapport à la variété *Seyrigi*, dont je reprends en détail la description et que je figure, les exemplaires de l'Afrique orientale anglaise ont une ornementation relativement plus marquée au segment médiaire.

Le réseau, très saillant et irrégulier, recouvre là tout le tergite, et la crête médiane, perdant son individualité, disparaît parmi le réseau général. Les faces latérales du métathorax (métapleures) sont également très ornées, avec réseau très saillant — surtout longitudinalement — et ne ménageant, en avant, qu'une aire lisse très réduite. Le mâle, seul, a été décrit par KIEFFER.

Taille plus faible que pour la variété *malgache* : 3 mm.

Femelle. — Mêmes caractères que le mâle. Antennes en massue allongée avec passage du brun roux à la coloration noire à l'extrémité (Fig. 5). Abdomen prolongé par un appendice recourbé (Fig. 4).

Longueur : 3 mm.

Afrique orientale anglaise (Rift. Valley), Naivasha. ALLUAUD et JEANNEL, déc. 1911 ; 1900, M. Station 14. 2 ♂ (Coll. Museum).

Kenya, Camp, III de l'Elgon, Zone de bruyères Est, 3.500 m.

Mission de l'Omo. ARAMBOURG, CHAPPUIS et JEANNEL, 1932-1933. 1 ♀ (Coll. Museum).

EXALLONYX ALTICOLA KIEFFER, var. *Seyrigi* n. v. (Fig. 3 et 6)

Mâle. — *Coloration.* — Corps noir passant au brun roux à l'extrémité postérieure de l'abdomen et aux bords du 2^e tergite abdominal. Hanches postérieures noires. Hanches moyennes brun roux. Hanches

antérieures, tegulae et pattes testacées ; les cuisses postérieures passant progressivement au noir, depuis l'extrémité jusqu'à la zone médiane. Antennes brun testacé.

Tête. — Presque aussi longue que large. Front presque lisse, luisant ; les très légères impressions correspondant aux bases de longues soies grises.

Epistome distinct, relevé au-dessus du labre, avec deux fortes encoches latérales. Labre brun roux, à cupules faibles ; presque semi-circulaire, rebordé vers l'épistome. Cadre buccal limité latéralement par une lame très saillante, sinuée. Mandibules rougeâtres, plus claires à l'extrémité.

Palpes roux pâle, les labiaux aussi longs que la tête, avec 3 articles dont les deux derniers sont longs et grêles, tous pubescents ; les maxillaires courts, à dernier article fusiforme. Une crête dressée entre les bases des antennes.

Vertex lisse et luisant. Occiput rebordé, large.

Yeux à convexité un peu supérieure à celle de la tête, à facettes fines. Ocelles gros, noirs, peu saillants, presque contigus entre eux, éloignés des yeux à peu près du double de leur diamètre.

Antennes insérées sur des saillies frontales assez faibles, comprenant 12 articles pubescents. Le scape un peu plus foncé que les autres et luisant. Les 11 articles funiculaires sont de longueur régulièrement et faiblement décroissante, de diamètre diminuant très peu vers l'extrémité. Ils sont contigus, sauf les 3 derniers un peu mieux séparés.

La tête est relativement très peu volumineuse par rapport à l'ensemble.

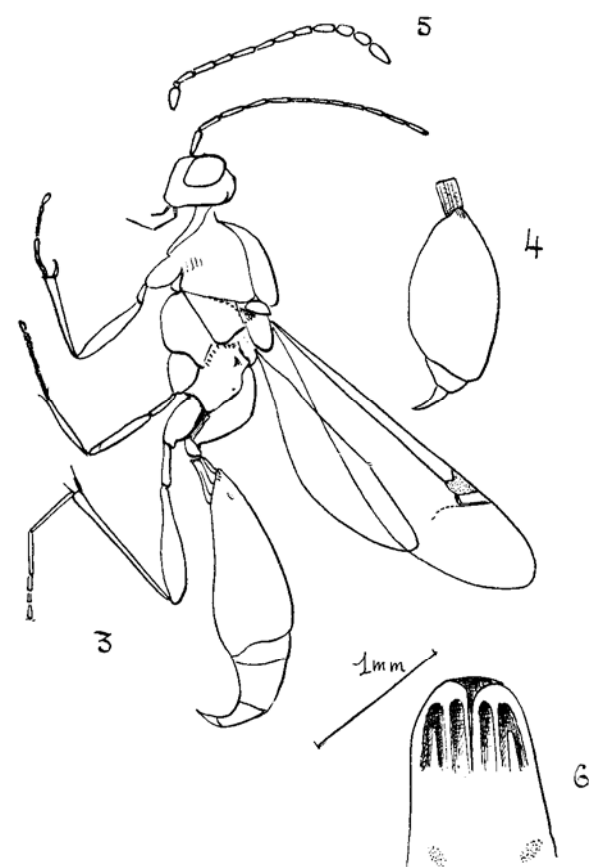


FIG. 3. — *Exallonyx alticola* KIEFFER. Mâle, latéralement.

FIG. 4. — Abdomen.

FIG. 5. — Antenne femelle.

FIG. 6. — Extrémité antérieure du 1^{er} tergite abdominal, dorsalement.

Thorax. — Long. Prothorax étroit et redressé dorsalement, plus large et concave latéralement. Mésopleuron régulièrement bombé, lisse et luisant, à soies rousses, couchées, abondantes à la face dorsale. Mésopleures et mésosternum lisses. Scutellum presque circulaire, fortement bombé, séparé du mésopleuron par un large sillon. Ce sillon est traversé, à droite et à gauche, par une crête formant pont entre le scutellum et le mésopleuron. Le bord postérieur du scutellum a une ligne de cupules, les faces latérales ont des crêtes longitudinales.

Métathorax avec une saillie médiane carénée et, de chaque côté, un large sillon traversé de crêtes longitudinales.

Segment médiaire très mouvementé, recourbé ventralement, à bord antérieur relevé très fortement, creusé latéralement de cupules irrégulières, parfois réunies en méandres. Face dorsale à peu près lisse, mais avec une crête médiane peu élevée s'étendant sur toute la longueur. Les zones saillantes, entre les crêtes, forment un réseau qui s'élève vers la face dorsale et qui, suivant les échantillons, se rapproche plus ou moins de la crête médiane. Généralement, elles couvrent la partie postérieure déclive en même temps qu'elles s'orientent transversalement. Les stigmates métathoraciques sont protégés par une lame saillante, roux foncé. A l'extérieur de cette lame est une aire à peu près lisse (partie antérieure des métapleures).

Abdomen (Fig. 6).

Pédoncule abdominal orné de très fortes crêtes longitudinales qui, vers l'avant, se recourbent pour converger vers l'extrémité antérieure de l'axe médian ventral. 2^e tergite abdominal lisse et luisant, très vaste (environ les 2/3 de l'abdomen). Lobe antérieur du tergite avec une double crête médiane séparant deux larges enfoncements évasés vers l'arrière. Extrémité postérieure de l'abdomen recourbée ventralement — le dernier segment prolongé par 2 épines. En arrière des sillons antérieurs, deux surfaces ovales, rousses, ponctuées.

Pattes. — A la 1^{re} paire, le 1^{er} article tarsal est très fortement échancré — l'échancrure avec peigne de fortes soies. Les griffes des 4 premières pattes présentent la disposition caractéristique du genre, avec un appendice ajouté à la base de chacune. Eperon tibial unique, bifide, courbé aux tibias antérieurs. Les tibias des deux autres paires ont deux éperons inégaux.

Ailes. — Nombreuses soies rousses et nervures rousses. Sous-costale bien éloignée de la costale. Cellule radiale en trapèze assez étroit. Ailes de la 2^e paire arrivant au niveau de l'extrémité de la cellule radiale de la 1^{re}.

Longueur du corps : 4 à 5 mm.

Madagascar, Tananarive, 3-III-32. A. SEYRIG, 10 ♂.

Environs de Tananarive, WATERLOT, 1924. 2 ♂ (Coll. Museum).

***EXALLONYX ALTICOLA*, var. *parva*, n. v.**

Diffère de la variété précédente par la taille plus faible 1,2 à 1,5 mm et la coloration un peu plus claire passant au brun roux pour tout le prothorax, l'abdomen et les deux paires de hanches postérieures.

Front lisse et très luisant, à peu près complètement nu, péristome plus large. Segment médiaire plus orné, à crête médiane légèrement sinueuse, aboutissant, à l'avant, à une large cupule. Toute la surface du segment recouverte par un réseau polygonal très saillant. Sous la saillie stigmatique, latéralement, une aire lisse et luisante occupe la majeure partie des métapleures dont la partie postérieure, en avant des hanches, est fortement sculptée.

Pédoncule abdominal à crêtes longitudinales non recourbées à l'avant. Lobe médian antérieur du 2^e tergite avec un sillon médian, et, de chaque côté, un sillon bifurqué puis un sillon simple, mais très élargi dans sa zone moyenne.

Madagascar, Tananarive, 3-III-32, A. SEYRIG, 2 ♂.

Kenya, Forêt de l'Elgon, Versant est, 2.700-2.800 m.

Mission de l'Omo. C. ARAMBOURG, P. A. CHAPPUIS et R. JEANNEL, 1932-1933 (Coll. Museum), 1 ♂.

Sous-famille : DIAPRINÆ

Corps allongé, élégant, de moins de 6 mm de long. Antennes de 15 articles, souvent épaissies en massue chez la femelle, cylindriques chez le mâle, avec le 3^e, parfois le 4^e article, échancré. Nervulation des ailes réduite et parfois nulle. Pétiole abdominal cylindrique ; 2^e tergite très grand. Fémurs et tibias en massue plus ou moins subite. Souvent, des poils feutrés sur les tempes, le pronotum et le segment médiaire.